

Vätkanter med högväxta gräs och invasiva växter ska slås tidigt

Vätkanter med kvävegynnade örter och högväxta gräs, samt de med invasiva arter ska behandlas annorlunda. Dessa behöver, till skillnad från de blomrika vätkanterna, istället slås tidigt och gärna mer än en gång under säsongen. För att ängsblommorna ska trivas krävs mager mark, eftersom de lätt konkurreras ut av den kvävegynnade floran.

Forsla bort avslaget gräs och blommor för att undvika gödning

Kvävegödningsen från mark och luft är ett hot mot mångfalden. Åratal av kvävenedfall har gödslat all mark. Gödslingseffekten ökar dessutom om grönmassorna lämnas kvar på slagna vätkanter. Den allt frodigare gräsdominerade grönskan kan också bli mer kostsam när flera klippningar krävs. Massorna är svåra att samla upp och föra bort, men detta är ett mycket angeläget problem att lösa. Magra, blomrika vätkanter, som inte behöver slås lika ofta kan bli en vinst för både ekonomin och miljön.

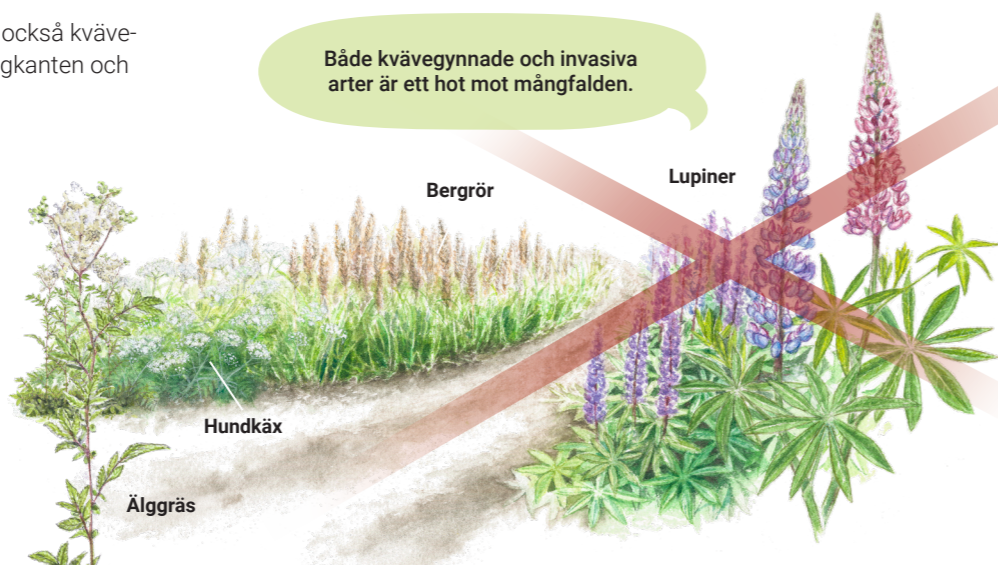
Hundkäs och högväxta gräs är tecken på övergödning

Hundkäs är skir, vacker och gillas av många insekter när den blommar, men den är ett tecken på att marken är kväverik även om den själv inte bidrar så mycket. Värre är de högväxta gräsen, som berör, vilka gärna tar över i vätkanten. Bestånden kan bli höga och täta och därmed vara både en säkerhetsrisk och leda till avrinningsproblem.

Från omgivande igenväxande marker kan också kvävegynnade växter som älggräs tränga in i vätkanten och konkurrera ut ängsblommorna.

Lupiner och andra invasiva arter hotar mångfalden

Vid midsommartid färgar lupinerna många vätkanter i blått, rosa och ljuslila. De senaste decennierna har dessa införda trädgårdsväxter inte bara intagit vätkanterna utan också därifrån spridits ut i ängs- och betesmarker. Invasiva arter är ett stort hot mot vätkanternas mångfald. De tar plats och tränger undan andra växter



ovan jord. Under marken har lupinen rötter med kvävefixerande bakterier, som göder och slår ut den rika ängsfloran som kräver magra marker. Ovan jord har de snart gått i frö och fjärilarna, humlorna och andra bin kan inte flyga till nya växter eftersom de inte finns längre! Som alla invasiva arter är lupinerna svåra att bekämpa. Ju fler blommor, frön och plantor som tidigt slås av desto bättre är det. Man kan också gräva upp dem med rötterna. Allt måste bortforslas och gärna brännas så att inga frön sprids på nytt. Det är viktigt att begränsa bestånden och hejda nyetableringar.

Total restaurering gynnar ängsblommorna

Ibland krävs total restaurering av vätkanten, vilket kan innebära att man skrapar ner till mineraljorden, som vid vägdikning. Detta gör man för att få tillbaka en mager miljö som gynnar ängsblommorna. Det innebär också att man slipper slå vätkanten under flera år, vilket är en besparing som kan kompensera för den ökade kostnaden.

Krossgrus och makadam som marktäckning missgynnar våra vildbin

Krossgrus och makadam är mindre kända hot mot mångfalden. Dessa material används idag som ytskikt i olika vägsammanhang. I detta marktäcke kan inga vildbin skapa sina bohålor. För detta behöver de mer finkornigt material. Sju procent av alla svenska biarter, varav många är rödlistade, har sina bon i marken. Det är dessutom svårt för blommorna, som bina söker pollen hos, att gro bland krossgrus och makadam.

Så får vi blomrika vätkanter:

- ✓ Identifiera de blomrikare vätkanterna och vänta med slåtter av dem till efter mitten av augusti.
- ✓ Övergödda vätkanter med högväxta gräs ska istället slås tidigt och gärna mer än en gång.
- ✓ Forsla bort det avslagna för att få och behålla den magra miljö som gynnar ängsblommorna.
- ✓ Invasiva arter som lupiner hotar mångfalden och bör slås tidigt – gärna flera gånger – och avlägsnas. Man kan också gräva upp dem med rötterna.
- ✓ Undvik att täcka med krossgrus och makadam – det missgynnar många vildbin och blommor.
- ✓ Identifiera, vårda eller skapa nya magra, gärna sandiga, vätkanter och väglänter. Särskilt de som ligger i varma, väl solbelysta lägen är viktiga för marklevande vildbin och mångfalden.

Väddsandbi



Bastardsvärmare

Åkervädd lockar många insekter, Här med två bra signalarter.

**OPERATION:
RÄDDA BINA**
Läs mer om hur du kan bidra på www.raddabina.nu

Foldern finns i två versioner; en för södra och mellersta Sverige (Art nr N0058) och en för norra Sverige (Art nr N0059).

Kontakt och text: Ebba Werner, blomrika.vagkanter@gmail.com
Illustration och grafisk formgivning: Frida Nettelblad

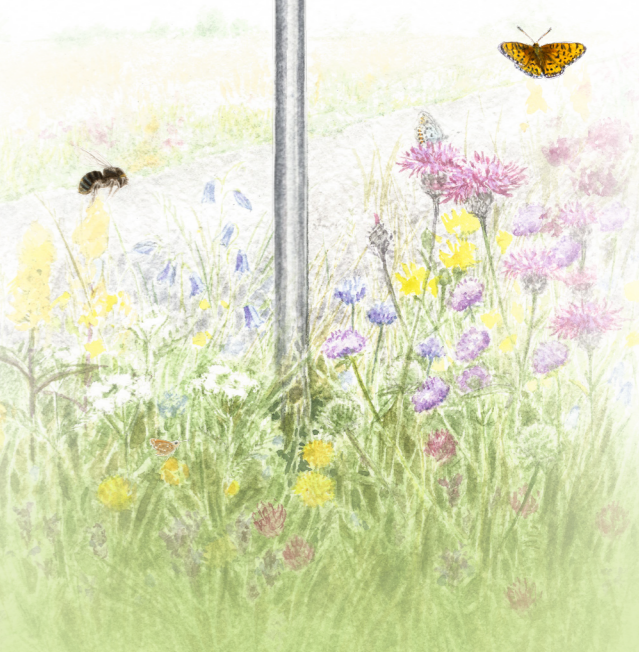


Naturskyddsföreningen



Blomrika

Vätkanter



Så skapar du vackra och blomrika miljöer för bin, fjärilar och andra pollinatörer

I SÖDRA OCH MELLERSTA SVERIGE

Vägkanterna är viktigare än någonsin tidigare

Ängsmarker är artrika blommande miljöer, som är mycket viktiga för bin, fjärilar och andra insekter. Nästan inga ängar finns kvar i landet, mindre än en procent av de som fanns i början på 1900-talet. Men det finns många vägkanter, som genom att skötas rätt, kan bli vackra, blomrika och gynna många av de insekter som håller på att försvinna idag.

Varför ska vi bry oss om vägkanterna?

Vägkanterna är många och långa. De går genom alla landskapstyper, de följer breda asfalterade vägar, mindre grusvägar och förgrenar sig ut längs små skogs- eller markvägar. I en grön infrastruktur kan de vara både uppehållsplatser och spridningskorridorer för djur och växter. Det är nödvändigt att ta hänsyn till mångfalden i en tid när pollinerande och andra insekter försvinner i en oroväckande takt. Deras naturliga platser, ängarna och betesmarkerna överges och växer igen. Vägkanterna blir reträttplatser för



Hårginst

Varje landsdel har sina speciella vägkantsväxter som måste bli sedda och vårdade. Berggrund, klimat och växthistoria ger olika förutsättningar. Den kalkgynnade vädcklinter är en viktig värdväxt för fjärilar och vissa sällsynta bin. I Halland finns hårginsten. Ginstfröna kan ha legat i jorden i drygt 100 år och väntat på att väckas. En vägskärning eller skrapning kan ge den störning, som får dem att gro. Elva starkt hotade fjärilsarter är beroende av ginst och rätt skötsel av värdväxten, som innefattar vårbränning.



Sånglärka



Fibblor

Ängshumla

Sädesärla

Violett kantad guldvinge

Röd klint

Kräkvicker

Åkervädd

Vanligt gullris

Slättergubbe

Liten blå klocka

Trädgårdshumla

Blåvingar

Nattviol

Röd klöver

Käringtand

Fibblor

Bilden visar några av de växter och djur som kan finnas i en värdefull vägkant i södra eller mellersta Sverige. En blomrik vägkant kan bli traktens stolthet!

många växter och därmed också för insekterna. Här hittar vi idag rödlistade, hotade arter och signalarter som visar på mångfald.

Hitta de blomrika vägkanterna

Alla vägkanter är inte lika värdefulla. Det gäller att urskilja de blomrika, eller de som redan idag har goda förutsättningar att utvecklas. Trafikverket har inventeringsmetoder för de blåskyltade, statliga, vägarna. För mindre vägar duger det oftast att helt enkelt betrakta vägen sommartid. I en blomrik vägkant kan finnas många olika arter, men även den med en enda art, t.ex. en matta av fibblor är värdefull.

I vägkanten med åkervädd, käringtand, blå klocka, slättergubbe, gulmåra, och allehanda fibblor bjuds pollen och nektar hela sommaren. Blommorna avlöser varandra som pollen- och nektargivare. Artrikedomen gör att specialisterna i insektsvärlden också hittar sitt.

Vänta med slåtter av blomrika vägkanter till mitten av augusti

Slåtter är nödvändigt. Men inte kortklippning från tidig vår till sen höst, utan slåtter tidigast i mitten av augusti så blommorna får blomma och insekterna får flyga. För att behålla markerna magra, vilket gynnar ängsblommorna, ska det avslagna helst samlas upp och bortforslas.

Ängsmetallvinge



Flygtider för några av vägkantens insekter

	Juni	Juli	Augusti
Väddsandbi	■ ■ ■	■ ■ ■ ■ ■	■ ■ ■ ■ ■
Ängsmetallvinge		■ ■ ■ ■ ■	■ ■ ■ ■ ■
Bastardsvärmare		■ ■ ■ ■ ■	■ ■ ■ ■ ■
Småfiblebi		■ ■ ■ ■ ■	■ ■ ■ ■ ■

Basta slåttetid

Den bästa tiden för slåtter av blomrika vägkanter är efter mitten av augusti. Då har många insekter flugit klart och de flesta blommorna hunnit sätta frö.